

I 二荒山神社を核として、風格と賑わいのある景観を形成します



二荒山神社前の景観づくりイメージ

II 二荒山神社への参道的な区間における、秩序ある賑わい景観を形成します



二荒山神社への参道区間の景観づくりイメージ

1 二荒山神社前としての風格を保ちます。

① 建築物は落ち着いたある形態、色彩とします。屋外広告物等を境内側に掲示しません。

- ◆ 落ち着いたある形態
- ◆ 落ち着いたある色彩
- ◆ 広場を挟む建築物における境内側への屋外広告物、窓面広告の掲示抑制



● 落ち着いたある色彩、屋外広告物の無掲示

2 賑わいの中心を創出します

① 広場を活用します。

- ◆ 情報発信基盤整備
- ◆ 移動販売車等賑わい創出
- ◆ 広場を囲む開放的な店舗
- ◆ 多様な世代を対象とするイベントの展開



● 多様な世代参加イメージ (ハザー)

● 移動販売車イメージ

● 常に賑う広場イメージ

● 広場での栃木 SC 試合観戦イメージ

③ 角地において魅力的な景観を創出します。

◆ 賑わいを増すデザイン採用



④ 屋外広告物のデザインを工夫します。

◆ 掲示面積の最小化、箱文字等の採用



● 箱文字イメージ

● 箱文字化イメージ

⑤ 魅力的な夜間景観を形成します。

- ◆ イルミネーション等の設置拡大
- ◆ シンボリックなライトアップ



● 魅力的なイルミネーション ● シンボリックなライトアップイメージ (交差点部にてゲートをイメージさせる上方へのサーチライト)

3 見通し景観に秩序を感じる景観を保全します。

① 中高層部の壁面を整えます。中高層部の外壁は落ち着いたある色彩とします。

◆ 中高層部の壁面位置の調和 ◆ 中高層部における落ち着いたある色彩の採用



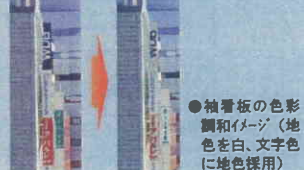
● 壁面位置の調和

● 現状

● 色調調和イメージ

② 良好な屋外広告物景観を形成します。

◆ 中高層部に掲示する屋外広告物の色彩の建築物との調和



● 現状

● 袖看板の色彩調和イメージ (地色を白、文字色に地色採用)

④ 屋外広告物のデザインを工夫します。

◆ デザイン性の高い広告物の掲示

左 ● デザインされた屋外広告物 (各階テナント紹介) 右 ● 質の高い広告物掲示



4 低層部が賑わい、歩きたくなる景観を形成します。

① 1階部は賑わいを創出します。

◆ 再開発時の建物前空地の創出

◆ 老朽アーケード代替、街路樹充実

◆ 共同ビルのデザインの継承



● 再開発により、建物前空地を創出し、バルコニー等による賑わい創出イメージ ● 内部の賑わいを見せるデザイン

② 角地において、人を誘う空間を創出します。

◆ 交差点部におけるにぎわい空間創出



● 歩行者を誘う解放的な角地のデザイン

③ 広場の空間を活用します。

◆ オープンカフェ等の運営 ◆ 憩い空間の創出



● 現状

● オープンカフェイメージ